

BILAN D'ACTIVITE DU CROCIS 2010

BENCHMARK EUROPEEN
L'ILE-DE-FRANCE FACE A SES PRINCIPAUX CONCURRENTS
L'ILE-DE-FRANCE EN EUROPE

Le tableau de bord européen du CROCIS est un outil d'analyse qui permet de comparer les performances économiques de la région Ile-de-France avec celles de ses principaux concurrents européens. Ce tableau de bord est basé sur les données de la Commission européenne et est mis à jour chaque année.

LE BORD DE BORD - L'ILE-DE-FRANCE EN EUROPE

Indicateur	Ile-de-France	Allemagne	Espagne	Italie	Grande-Bretagne
Produit intérieur brut (PIB) en milliards d'euros (2010)	218,1	350,0	170,0	170,0	210,0
Population totale en millions (2010)	12,1	82,0	45,0	60,0	61,0
Densité de population (habitants/km²)	18,0	120,0	33,0	28,0	34,0

LE CROCIS EN EUROPE

Indicateur	Ile-de-France	Allemagne	Espagne	Italie	Grande-Bretagne
Produit intérieur brut (PIB) en milliards d'euros (2010)	218,1	350,0	170,0	170,0	210,0
Population totale en millions (2010)	12,1	82,0	45,0	60,0	61,0
Densité de population (habitants/km²)	18,0	120,0	33,0	28,0	34,0

ENJEUX
Le-de-France

ENQUÊTE SERVICES À LA PERSONNE 2010 : POUR SOUTENIR LE SECTEUR, LES CHEFS D'ENTREPRISE FRANKILIENS PLAIDENT POUR UN CADRE FISCAL PERENNE

Pour la deuxième année consécutive, le CROCIS a mené une enquête auprès des chefs d'entreprise de services à la personne en Ile-de-France. Le secteur se caractérise par une forte croissance, mais les entreprises rencontrent de nombreuses difficultés, notamment en matière de fiscalité.

LES ENJEUX FISCALS

Les entreprises du secteur des services à la personne sont confrontées à une fiscalité complexe et lourde. Elles demandent un cadre fiscal plus simple et plus pérenne pour soutenir le développement du secteur.

LES ENJEUX SOCIAUX

Le secteur des services à la personne est confronté à une pénurie de main-d'œuvre qualifiée et à des conditions de travail difficiles. Les entreprises demandent des mesures pour améliorer l'attractivité du secteur et la formation des professionnels.

TABLEAU DE BORD ECONOMIQUE DE L'ILE-DE-FRANCE
L'ECONOMIE FRANCAISE AU RENDEZ-VOUS DU PRINTEMPS

CONJONCTURE FRANCAISE

Le PIB français a enregistré une croissance de 0,2% au 1er trimestre 2010, après une baisse de 0,1% au 4e trimestre 2009. Cette croissance est soutenue par la consommation intérieure et les exportations nettes.

CONJONCTURE EUROPEENNE

Le PIB européen a enregistré une croissance de 0,1% au 1er trimestre 2010, après une baisse de 0,1% au 4e trimestre 2009. Cette croissance est soutenue par la consommation intérieure et les exportations nettes.



Conjoncture



Le tableau de bord économique de l'Ile-de-France

2^{ème} trimestre 2010 : *L'économie francilienne au rendez vous du printemps* (parution septembre 2010)

1^{er} trimestre 2010 : *Premiers signes encourageants sur le marché de l'emploi* (parution juin 2010)

4^{ème} trimestre 2009 : *L'économie francilienne toujours au ralenti* (parution mars 2010)

3^{ème} trimestre 2009 : *L'économie francilienne dans l'attente d'une reprise durable* (parution janvier 2010)

Ce document est distribué dans le cadre de manifestations internes ou externes.

Partenariat : Agence Régionale de Développement Paris-Ile-de-France

Parution : trimestrielle

1 retombée :

Presse : 1 article (Buralistes)



Les tableaux de bord économiques départementaux

Tableaux de bord économiques mis en place dans les départements de Paris, des Hauts-de-Seine, de la Seine-Saint-Denis, du Val-de-Marne, des Yvelines, du Val-d'Oise et de la Seine-et-Marne, en collaboration avec la CCIP 75, la CCIP 92, la CCIP 93, la CCIP 94, la CCI Versailles Val-d'Oise/Yvelines, la CCI de Seine-et-Marne et la CRCI Paris Ile-de-France.

Ce document paraît tous les trois mois avec un mois de décalage par rapport au tableau de bord régional.

Parution : trimestrielle



Enquête d'opinion de la CCIP sur la conjoncture

Responsabilité technique de l'enquête

Enquête réalisée dans les 8 départements de l'Ile-de-France, en collaboration avec la CRCI Paris-Ile-de-France, la CCI de l'Essonne, la CCI de Seine-et-Marne et la CCI Versailles Val-d'Oise/Yvelines.

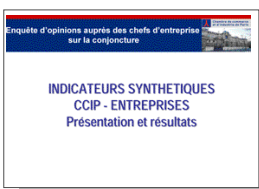
Rédaction d'une synthèse des résultats régionaux

Parution : septembre-octobre (enquête)

13 retombées :

Presse : 9 articles (Le Parisien, Première Heure, La Volonté des PME, Le Figaro Économie, La correspondance économique...)

web : 4 articles



L'indicateur CCIP - entreprises

L'indicateur CCIP-Entreprises résume les principaux résultats de l'enquête d'opinion CCIP-Médiamétrie sur la conjoncture. Il reflète la façon dont les chefs d'entreprises appréhendent la conjoncture, en tenant compte des évolutions passées et futures de leurs chiffres d'affaires, leurs effectifs, leurs investissements et de l'état actuel de leur situation financière.

Parution : octobre



Synthèse conjoncturelle semestrielle de l'Insee Ile-de-France

Participation à la préparation du 4-pages de conjoncture régionale de l'Insee Ile-de-France (marché de l'emploi, démographie d'entreprises, évolutions sectorielles, etc.) avec la Banque de France, le CESR, la CRCI, la DIRECCTE, l'Unedic, la Préfecture de Région, etc.

Parution : janvier (période sous revue : 2nd semestre 2009 et perspectives) et juillet (période sous revue : 1^{er} semestre 2010 et perspectives)



La situation de l'emploi et de la conjoncture économique en Ile-de-France

Etat des lieux à l'automne 2010

La reprise économique en Ile-de-France continue de se faire sur un rythme modéré, voire lent. Ce rythme décevant de la croissance francilienne risque de se poursuivre dans les prochains mois.

Parution : décembre

Etat des lieux au printemps 2010

La région Ile-de-France n'échappe pas à la règle qui voit la reprise économique mondiale être soutenue dans les pays émergents et beaucoup plus modeste dans les économies avancées. Le léger rebond de l'activité est insuffisant et reste incertain. En tout état de cause, il n'a pas permis de stopper la dégradation du marché de l'emploi francilien.

Document remis au CESER pour contribution au rapport de conjoncture de la Commission emploi et développement économique local pour la publication au printemps.

Parution : mars



Hors-série

Eurochambres Economic Survey 2011 : résultats pour la France

Une reprise économique qui se confirme mais sans excès de confiance de la part des chefs d'entreprises

Dans la continuité de l'enquête d'opinion sur la conjoncture en Ile-de-France, le CROCIS contribue pour la France entière à l'enquête annuelle d'Eurochambres - *Eurochambres Economic Survey* - basée sur l'évolution du moral des chefs d'entreprises en termes de chiffres d'affaires, d'investissement et d'évolution de leurs effectifs :

Analyse des résultats de l'enquête pour la France

Rédaction d'une note de synthèse en anglais pour les résultats pour la France

Publication d'un 4-pages de synthèse des résultats

Parution : décembre

Rédaction de notes conjoncturelles

Préparation de documents de conjoncture pour le Président, le Directeur Général, les élus... sous forme de courtes notes synthétiques, de discours dans le cadre des assemblées générales, de colloques ou d'interviews par la presse.

Groupe de travail sur la conjoncture

Groupe de travail rassemblant les personnes en charge de la conjoncture dans les 4 Délégations de la CCIP et les 3 CCI de grande couronne.

Réunion semestrielle.

Groupe de travail "conjoncture francilienne"

Groupe de travail mis en place par le Conseil Régional d'Ile-de-France et réunissant l'Insee Ile-de-France, Pôle emploi, l'IAU Ile-de-France, etc. afin de réaliser un suivi des indicateurs de la conjoncture régionale.

Mise à jour des données en continu et réunion semestrielle.



Europe/
International



Synthèse des résultats 2009 du commerce extérieur Enjeux Ile-de-France n° 130

En 2009, le commerce extérieur francilien résiste mieux au recul des échanges internationaux que le reste de la France

Marqués par la crise économique apparue fin 2008, les échanges extérieurs de l'Ile-de-France ont connu une chute sans précédent en 2009.

Partenariat : Douanes Ile-de-France

Parution : septembre



Enjeux Ile-de-France n° 129

L'Ile-de-France attractive pour les groupes étrangers

L'Ile-de-France est la première région française d'accueil des groupes étrangers. Ceux-ci contrôlent 18 % des emplois salariés franciliens

Partenariat : Agence Régionale de Développement Paris Ile-de-France, Insee Ile-de-France

Parution : juin

6 retombées :

Presse : 6 articles (HDS mag, AFP, Les Échos, Le Figaro Économie, Semaine de l'Ile-de-France, Affiches parisiennes et départementales)



Benchmark européen : l'Ile-de-France face à ses principales concurrentes

La Rhénanie du Nord-Westphalie

La Rhénanie du Nord - Westphalie abrite plus de 23 % de la population allemande (18 millions d'habitants) et contribue à environ 22 % du produit intérieur brut de l'Allemagne. En dépit d'une forte tertiarisation ces dernières décennies, la région conserve un tissu d'entreprises industrielles riche et dense, organisé au sein de clusters visant à faire de l'innovation le moteur de son développement économique.

Partenariat : NRWinvest

Parution : mars



**Etudes
sectorielles**

INDUSTRIE-CONSTRUCTION

Insee Ile-de-France "à la page" n° 346

Les PME industrielles franciliennes : trois sur quatre tournées vers l'international

Les PME industrielles dont le siège est en Ile-de-France emploient 16 % des salariés des entreprises industrielles franciliennes. Ce sont pour la plupart de petites entreprises mono-établissements.

Publication réalisée par l'Insee Ile-de-France et le CROCIS

Partenariat : CRCI Paris-Ile-de-France et l'Insee Ile-de-France

Parution : décembre 2010

1 retombée :

Web : 1 article (flash-infos.com)



COMMERCE

Enquête "soldes", semestrielle

Enquête téléphonique auprès de 300 commerçants parisiens et enquête qualitative auprès des commerçants de la rue de Rennes.

Parution : février et juillet



Soldes d'hiver 2009-2010 : Un bilan en demi-teinte

Après une fin d'année marquée par la crise économique et par la baisse de la consommation dans le textile-habillement, les soldes ont permis aux commerçants parisiens de sauver une très mauvaise saison automne-hiver. Mais si les fortes démarques pratiquées dès le démarrage des soldes ont pu attirer des clients pourtant frileux, elles ont aussi fortement freiné le chiffre d'affaires réalisé par les commerçants pendant cette période.

22 retombées :

Agence de Presse : 2 AFP

Presse quotidienne : 7 articles (Le Parisien, France Soir, les Échos, Première heure, Le Figaro Économie, Journal du textile, Affiches parisiennes)

Presse hebdo : 3 articles (La correspondance de l'enseigne, Chausser magazine, L'Essentiel de la chaussure)

Télévision : 2 (LCI, M6)

Audio : 4 (BFM, France bleu, France info...)

Web : 4 articles (Boursier.com, documentation interne, Comment ça marche...)



Soldes d'été 2010 : Bilan plutôt positif, malgré un démarrage jugé tardif

Le bilan des soldes d'été est plutôt positif pour les commerces parisiens : le résultat est supérieur ou égal à l'été dernier, et les ventes privées mises en place pour pallier un début de soldes jugé trop tardif ont bien fonctionné.

16 retombées :

Presse : 11 articles (Le Monde, Le Parisien, Le journal du textile, La Tribune, la Croix, boutique2mode, l'argus des commerces...)

Télévision : 1 (Six minutes midi - M6)

Web : 4 Articles (Reuters, Lexpress.fr, AFP, Droit-finances.net)



Enjeux Ile-de-France n° 124

Les cybermarchés : Le marché se structure autour de l'Ile-de-France

La quasi-totalité des grands groupes alimentaires présents sur le marché français a développé une offre dédiée aux cyberconsommateurs, leur permettant de faire leurs courses en ligne.

Parution : janvier

1 retombée :

Presse : 1 article (Les Décideurs d'Ile-de-France)

SERVICES

Etude sur les services à la personne

Les services à la personne sont un secteur que la CCIP a décidé de suivre tout particulièrement, pour accompagner l'arrivée des entreprises privées dans ce secteur autrefois essentiellement composé d'acteurs publics ou associatifs. Le CROCIS de la CCIP a réalisé depuis 2007 trois enquêtes auprès des entreprises de services à la personne de la région parisienne, portant sur leurs difficultés au quotidien et sur les questions d'emploi.

Le CROCIS a poursuivi ces travaux en interrogeant à nouveau cette année les chefs d'entreprises.



Enjeux Ile-de-France n° 131

Enquête services à la personne 2010 : pour soutenir le secteur, les chefs d'entreprises franciliens plaident pour un cadre fiscal pérenne

Pour la quatrième année consécutive, le CROCIS a interrogé les chefs d'entreprises de services à la personne d'Ile-de-France.

Diffusion :

- Envoi de l'Enjeux aux syndicats et aux entreprises ayant répondu à l'enquête
- Diffusion de l'Enjeux à l'Agence Nationale des Services à la Personne
- Envoi en nombre de l'Enjeux à l'ACFCI pour diffusion sur le Salon des services à la personne (150 exemplaires)
- Résultats présentés par le CROCIS lors de la journée d'études sur les services à la personne, organisée par l'OREF Ile-de-France - 30 novembre 2010
- Publication distribuée lors de la journée d'étude ACFCI sur les SAP - décembre 2010

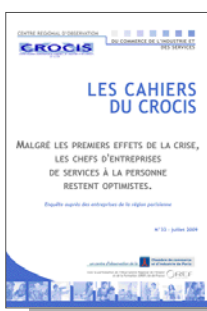
Partenariat : Agence Nationale des Services à la Personne

Parution : juin

4 Retombées :

Presse : 3 articles (Le Figaro, France Bleu, Correspondance économique)

web : twitter



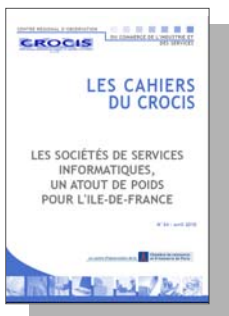
Les cahiers du CROCIS n° 35

Les chefs d'entreprises de services à la personne d'Ile-de-France : résultats de la dernière enquête

Le secteur francilien des services à la personne se révélait, lors de notre dernière enquête, encore relativement épargné par la crise. Aujourd'hui, après presque deux ans de recul, la demande de la clientèle est-elle désormais affectée ?

Partenariat : Agence Nationale des Services à la Personne

Parution : décembre



Les cahiers du CROCIS n° 34

Les sociétés de services informatiques, un atout de poids pour l'Île-de-France

Le secteur des services informatiques et logiciels a vu sa taille multipliée par cinq en vingt ans sur le territoire français. Il crée chaque année le plus grand nombre d'emplois de cadres, et les créations d'entreprises y sont nombreuses...

Parution : avril



Enjeux Ile-de-France n° 126

Les sociétés de services informatiques franciliennes font face à la crise

Représentant plus de 40 % des établissements français, les SSII franciliennes occupent une place très importante sur le marché français des services informatiques.

Parution : mars

3 Retombées :

web : Twitter, Linkandev et le Monde Informatique



Démographie d'entreprises



Situation financière des TPE franciliennes

Automobile : des activités fragiles frappées par la crise

Dans le cadre de leurs missions, l'Observatoire consulaire des entreprises en difficultés (OCED) et le CROCIS ont conjointement mis en place un outil d'alerte sectorielle dédié aux TPE franciliennes afin de détecter, chaque année, les secteurs d'activité menacés au vu de leurs performances économiques et de la situation financière des entreprises qui les composent.

Partenariat : OCED

Parution : décembre



La Lettre 2010 de la création d'entreprises en Ile-de-France

Les créations d'entreprises ont fortement augmenté durant l'année écoulée, la raison principale en est l'entrée en vigueur au 1^{er} janvier 2009 du régime de l'auto-entrepreneur.

Partenariat : Agence Pour la Création d'Entreprises

Parution : mai

12 retombées :

Presse quotidienne : 5 articles (Le Figaro Économie, Le Parisien, La Correspondance économique, La Tribune...)

Presse Hebdo : 3 articles (Les Décideurs d'Ile-de-France, Le Figaro Magazine, Bilans Hebdomadaires)

Web : 4 articles (Cession-commerce.com, APCE...)



Enjeux Ile-de-France n° 128

Les transferts d'établissements franciliens se font essentiellement au sein de la région

En 2008, 38 000 établissements se sont installés, ont quitté, ou se sont déplacés à l'intérieur de l'Ile-de-France.

Partenariat : Insee Ile-de-France

Parution : mai

3 retombées :

Presse : 3 articles (Réussir, Les Echos, Première heure)



La Lettre 2010 sur la transmission d'entreprises en Ile-de-France

Au cours des dix prochaines années 170 000 dirigeants d'entreprises franciliens atteindront l'âge de la retraite. Ce sont autant d'entreprises qui devront trouver un repreneur, faute de quoi elles pourront disparaître.

Partenariat : CRCI Paris-Ile-de-France, en collaboration avec le responsable création transmission de la CCIP

Parution : janvier

3 retombées :

Presse : 2 articles (Reprendre et transmettre, Repreneur)

Web : cession-commerce.com



**Autres
thématiques**



Enjeux Ile-de-France n° 132

Les salons à l'heure de nouveaux défis et de la reprise économique

Malgré l'émergence d'Internet et des nouvelles technologies de communication, l'intérêt des entreprises pour les foires et salons ne se dément pas : rien ne remplace réellement et complètement le contact humain.

Partenariat : Département congrès et salons tourisme de la CCIP

Parution : décembre



Enjeux Ile-de-France n° 127

La fidélisation des salariés au cœur des préoccupations des PME

Pour une entreprise, savoir conserver ses talents est aussi important que de les recruter.

Parution : avril

5 retombées :

Presse : 5 articles (Le Parisien, La Tribune, Artisans Mag, Commerce magazine, Liaisons sociales)



Enjeux Ile-de-France n° 125

Les entreprises implantées dans les zones d'activités économiques

Les 255 zones d'activités de Paris, Hauts-de-Seine, Seine-Saint-Denis et Val-de-Marne peuvent être tout autant le signe de l'essor et d'une vitalité de l'économie que d'un tissu économique parfois en déliquescence, éloignées des préoccupations de leurs utilisateurs et des défis métropolitains.

Réalisation : Département développement local de la CCIP

Parution : février

■ ■ ■ ■ ■ ■ ■ Web



Site internet du CROCIS

(site www.crocis.ccip.fr)

Gestion du fichier clients : travail hebdomadaire

Lettre d'information diffusée mensuellement à près de 2 000 clients inscrits à la lettre d'information et diffusion aux syndicats et organisations professionnelles

Edition mensuelle des statistiques de fréquentation

Création de fiches thématiques reprenant les principales statistiques sectorielles ou conjoncturelles.

Nombre de connexions annuelles : 203 500



Site internet l'industrie en Ile-de-France

(site www.industrie-iledefrance.org)

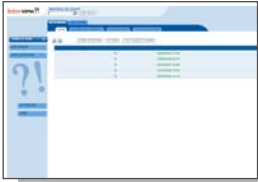
Le site internet de l'industrie en Ile-de-France permet d'accéder rapidement à toutes les informations disponibles sur l'industrie en Ile-de-France. Toutes les données et analyses, actualisées annuellement, sont présentées sous forme de fiches sectorielles et géographiques téléchargeables.

Ce site est le fruit d'un partenariat entre la CRCI Paris-Ile-de-France, le CROCIS et l'Insee Ile-de-France.

Le CROCIS a mis à jour toutes les fiches sectorielles et territoriales présentes sur le site.



Enquêtes



Enquêtes web :

Mise en place d'une coordination des enquêtes via le Web au sein de la CCIP

Suite à l'achat d'un outil commun permettant la réalisation d'enquêtes en ligne (logiciel Interview), nécessité d'une coordination centrale des enquêtes. Au vu de l'expertise du CROCIS en matière d'enquêtes, prise en charge de cette fonction.

Appui en interne pour la rédaction et la mise en ligne d'enquête.

Rédaction de pages d'informations sur l'outil dans l'intranet de la CCIP.

Nom du logiciel : "Interview?".

Depuis le début de l'utilisation du logiciel par les services de la CCIP en 2006, près de 500 questionnaires ont été créés ("Pré-empt'Co", "Vos embauches, la CCIP s'y emploie", quizz linguistiques à Pariglotte, questionnaire pour la refonte du Bip, questionnaire sur le nouvel Intranet, formulaire d'inscription au Forum RH et aux Rencontres du personnel, questionnaires de satisfaction, etc.). Pour la seule année 2010, plus de 250 questionnaires ont été administrés dont 20 % environ avec le soutien technique du CROCIS.

Liste des directions et services concernés :

- CCIP 75
- CCIP 92
- CCIP 93
- CCIP 94
- DGAAEI
- DAIEX
- Inspection générale
- DGAEF (Advancia-Negocia, Centrale des cas et des médias pédagogiques, DFC, DRIE, Ecole Grégoire-Ferrandi, ESCP-EAP, OFEM, Préau)
- DGAEPI (CREDA, DIACI, Pôle économique et fiscal, Pôle juridique, Prospectives économiques et sectorielles, Valorisation des études)
- DGAFA - DGSM
- DIACI
- DIRCOM
- DRH

Autres enquêtes

Enquête auprès des entreprises moyennes (10 à 249 salariés) sur les politiques de fidélisation et de recrutement des RH

Dans le cadre de l'opération « Le printemps de l'entreprise et du commerce »

Echéance : mars

Enquête auprès des commerçants

Dans le cadre de l'opération « Le printemps de l'entreprise et du commerce »

Echéance : juin

Enquête auprès des chefs d'entreprises du département de Seine-Saint-Denis

Etude de lectorat de la publication Dirigeants 93

Echéance : juin



Mise à
disposition
d'expertise

Groupe de travail sur l'évaluation du poids du tourisme dans le PIB francilien en partenariat avec le Département congrès salons tourisme de la CCIP

Mesure des retombées économiques de la filière congrès-salons sur l'économie francilienne avec le Département congrès salons tourisme de la CCIP

Participation en tant que membre du CNIS (Conseil National de l'Information Statistique)

Comité du label

Comité du secret

Participation au CRIES Ile-de-France (Comité Régional pour l'Information Economique et Sociale)

Formation "Entreprises" : avis d'opportunité

Groupe de travail sur les services à la personne, dans le cadre du CRIES

Membre expert au CESER : commission emploi et développement économique

Travail sur la pesée économique dans le cadre des élections consulaires à la CCIP

Travaux pour l'ACFCI pour le traitement des fichiers d'enquêtes des CCI sur la transmission d'entreprises

Traitement des données et rédaction d'un guide méthodologique.



Cellule de veille économique



Le schéma directeur de l'appui et du développement local, adopté par le Bureau de la CCIP en 2009, prévoit dans son annexe 2 consacrée à l'articulation des études territoriales et de l'appui à l'entreprise, la création au sein de la DPTA d'une cellule de veille économique.

En 2010, la cellule de veille s'est attachée à enrichir les prestations élaborées en 2009 :

Newsletters sur le Grand Paris, bulletins de veille sur les territoires des Hauts-de-Seine diffusés sur l'intranet ALTO.

De nouvelles prestations de veille ont été élaborées pour la CCIP 75 sur l'immobilier et les transferts d'entreprises et sur le territoire Paris Nord-Est.

Par ailleurs, des prestations ont été envisagées pour la CCIP 93 et la CCIP 94 qui ont abouti à la mise en place de flux d'information sur l'actualité des 2 départements :



Nombre de lettres de veille diffusées :

- Lettre du Grand Paris : 69
- Bulletin de veille du 92 :
 - La Boucle : 19
 - GPSO : 20
 - La Défense : 21
 - VSB : 17

Autres bulletins :

- ACTEP : 4
- préemption : 5
- intercommunalités du 93 : 3
- immobilier & transfert d'entreprises : 5
- Paris Nord-Est : 3
- flux 93 : 6
- flux 94 : 6

L'ensemble de ces veilles est disponible sur le portail de veille dont le lancement interviendra début 2011. Le projet de portail de veille territoriale a été lancé en février 2010. La solution KB Portal a été retenue en juin 2010 et le paramétrage de l'outil a débuté en octobre 2010.

Cette interface unique permettra aux collaborateurs des délégations et de la DGAE-PI de surveiller l'activité des territoires du Grand Paris. Les sources d'information les plus pertinentes ont été sélectionnées : soit près de 400 sites ainsi surveillés (presse-actualités, communes et communautés d'agglomération, sites départementaux et régionaux, établissements publics et syndicats mixtes, blogs d'élus ou d'experts, sites officiels et gouvernementaux).

Parmi les prestations proposées : newsletters, flux RSS, moteur de recherche, tags

En juin 2010, Nutripole a sollicité la cellule de veille afin de mettre en place une veille sur les appels à projet dans le secteur de l'agro-alimentaire. Plus récemment, une nouvelle demande de prestation sur " les métropoles " a été émise par Nutripole et fait actuellement l'objet d'une étude de faisabilité.

Tout au long de l'année, la cellule de veille a poursuivi ses activités de recherches ponctuelles et veilles économiques pour les chargés d'études du CROCIS et de la DPTA. Parallèlement, et dans le cadre du développement de l'offre de formation du CROCIS, un module de formation à la veille territoriale a été conçu (2 sessions par an).



Formations

Lancement d'un programme de formations

Conception et programmation d'un ensemble de formations courtes (1 journée) sur les métiers de l'observation économique. Ces formations sont assurées par les chargés d'études et chargés de veille CROCIS. Elles s'adressent notamment aux chargés d'études de services économiques, agences de développement, organismes consulaires, cabinets d'études, professionnels du développement local.



Une session en 2010 : "Élaborer un tableau de bord de conjoncture économique : faire la synthèse des évolutions économiques récentes d'un territoire". Cette session a réuni 6 personnes.

Formation intra-entreprise, sur mesure

De plus, suite à un appel d'offres, le CROCIS a mis en place une session de formation sur mesure pour le Conseil Général du Val-de-Marne. La première session (3 jours) a eu lieu la semaine du 13 décembre. Une seconde session s'est déroulée la semaine du 17 janvier 2011.

Le CROCIS de la CCIP

Président du CROCIS

Alain BUAT, élu de la CCIP

Secrétaire général

Isabelle SAVELLI-THIAULT

Chargé d'études Industrie - Démographie d'entreprises

Yves BURFIN

Chargé d'études Commerce - Enquêtes - Développement durable

Julien TUILLIER

Chargé d'études Conjoncture - Europe

Mickaël LE PRIOL

Chargée d'études Services

Bénédicte GUALBERT

Veille économique

Marielle GUERARD

Catherine PICQ

PAO - Multimédia

Nathalie PAGNOUX

Administration - Secrétariat

Vanessa BUSSCHOTS

www.crocis.ccip.fr